



# Úřad práce ČR

Krajská pobočka Úřadu práce ČR v Brně

## **Měsíční statistická zpráva srpen 2020**

Zprávu předkládá:

**Mgr. Ivana Ondráková**

vedoucí oddělení zaměstnanosti

<https://www.uradprace.cz/web/cz/statistiky-jmk>

**Brno 2020**



## Informace o nezaměstnanosti v Jihomoravském kraji k 31. 8. 2020

*V srpnu vzrostl celkový počet uchazečů o zaměstnání na 34 520, počet hlášených volných pracovních míst klesl na 28 962 a podíl nezaměstnaných osob zůstal na 4,2 %.*

K 31. 8. 2020 evidoval Úřad práce ČR (ÚP ČR), Krajská pobočka v Brně celkem 34 520 uchazečů o zaměstnání. Jejich počet byl o 111 vyšší než na konci předchozího měsíce, ve srovnání se stejným obdobím minulého roku je vyšší o 6 936 osob. Z tohoto počtu bylo 32 066 dosažitelných uchazečů o zaměstnání ve věku 15 – 64 let. Bylo to o 144 více než na konci předchozího měsíce. Ve srovnání se stejným obdobím minulého roku byl jejich počet vyšší o 7 013 osob.

V průběhu měsíce bylo nově zaevidováno 3 877 osob. Ve srovnání s minulým měsícem to bylo méně o 993 osob a v porovnání se stejným obdobím předchozího roku méně o 88 osob.

Z evidence během měsíce odešlo celkem 3 766 uchazečů (ukončená evidence, vyřazení uchazeči). Bylo to o 192 osob méně než v předchozím měsíci a o 243 osob méně než ve stejném měsíci minulého roku. Do zaměstnání z nich ve sledovaném měsíci nastoupilo 2 908, tj. o 321 méně než v předchozím měsíci a o 393 více než ve stejném měsíci minulého roku, 1 490 uchazečů o zaměstnání bylo umístěno prostřednictvím úřadu práce, tj. o 126 méně než v předchozím měsíci a o 120 více než ve stejném období minulého roku, 858 uchazečů bylo vyřazeno bez umístění.

Meziměsíční nárůst počtu nezaměstnaných byl zaznamenán ve dvou okresech kraje, a to v okresech Brno-město (2,4 %) a Brno-venkov (1,7 %).

Meziměsíční pokles počtu nezaměstnaných byl zaznamenán v pěti okresech kraje. Největší relativní pokles byl v okrese Břeclav (-4,3 %), Vyškov (-2,7 %) a Znojmo (-1,9 %).

Ke konci měsíce bylo evidováno na ÚP ČR, Krajské pobočce v Brně 17 738 žen. Jejich podíl na celkovém počtu uchazečů činil 51,4 %. V evidenci bylo 4 862 osob se zdravotním postižením, což představovalo 14,1 % z celkového počtu nezaměstnaných.

Ke konci tohoto měsíce bylo evidováno 1 433 absolventů škol všech stupňů vzdělání a mladistvých, jejich počet vzrostl ve srovnání s předchozím měsícem o 123 osob a ve srovnání se stejným měsícem minulého roku byl vyšší o 217 osob. Na celkové nezaměstnanosti se podíleli 4,2 %.

Podporu v nezaměstnanosti pobíralo 10 994 uchazečů o zaměstnání, tj. 31,8 % všech uchazečů vedených v evidenci.

Podíl nezaměstnaných osob, tj. počet dosažitelných uchazečů o zaměstnání ve věku 15 -64 let k obyvatelstvu stejného věku, zůstal k 31. 8. 2020 na 4,2 %.



Podíl nezaměstnaných stejný nebo vyšší než republikový průměr vykázaly 3 okresy, nejvyšší byl v okresech Znojmo (5,3 %), Brno-město (5,1 %) a Hodonín (4,9 %). Nejnižší podíl nezaměstnaných byl zaznamenán v okrese Vyškov (2,6 %).

Podíl nezaměstnaných žen zůstal na 4,4 %, podíl nezaměstnaných mužů zůstal na 4,0 %.

Kraj evidoval k 31. 8. 2020 celkem 28 962 volných pracovních míst. Jejich počet byl o 59 nižší než v předchozím měsíci a o 1 335 vyšší než ve stejném měsíci minulého roku. Na jedno volné pracovní místo připadalo v průměru 1,2 uchazeče, z toho nejvíce v okresech Blansko (3,1), Hodonín (2,4) a Znojmo (2,2). Z celkového počtu nahlášených volných míst bylo 1 359 vhodných pro osoby se zdravotním postižením (OZP), na jedno volné pracovní místo připadalo 3,6 OZP. Volných pracovních míst pro absolventy a mladistvé bylo registrováno 6 400, na jedno volné místo připadalo 0,2 uchazečů této kategorie. Z celkového počtu volných pracovních míst bylo 6 180 míst bez příznaku „pro cizince“. Na dalších 22 782 pozic pak mohli zaměstnavatelé přijímat také pracovníky ze zahraničí.

V rámci aktivní politiky zaměstnanosti (APZ) bylo od počátku roku 2020 prostřednictvím příspěvků APZ podpořeno 1458 osob, z toho bylo zařazeno 408 osob do rekvalifikačních kurzů. Prostřednictvím SÚPM – SVČ, bylo podpořeno v tomto měsíci osm uchazečů (zedník, hodinový manžel, krejčová, manikérka, kosmetické služby, poradenská a konzultační činnost, fotografické služby (2x)).

Informace o vývoji nezaměstnanosti v ČR v elektronické formě jsou zveřejněny na internetové adrese <https://www.mpsv.cz/web/cz/mesicni> .



## 1. Základní charakteristika vývoje nezaměstnanosti a volných pracovních míst v Jihomoravském kraji

Tabulka č. 1 - Vývoj nezaměstnanosti

ukazatel (celkový počet)		stav k		
		31.8.2019	31.7.2020	31.8.2020
evidovaní uchazeči o zaměstnání		27 584	34 409	<b>34 520</b>
- z toho	ženy	15 172	17 669	<b>17 738</b>
	absolventi a mladiství	1 216	1 310	<b>1 433</b>
	uchazeči se zdravotním postižením	4 586	4 828	<b>4 862</b>
uchazeči s nárokem na Pvn		9 715	11 517	<b>10 994</b>
podíl nezaměstnaných osob v % <sup>1)</sup>		3,3	4,2	<b>4,2</b>
volná pracovní místa		27 627	29 021	<b>28 962</b>
počet uchazečů na 1 volné pracovní místo		1,0	1,2	<b>1,2</b>

Tabulka č. 2 - Tok nezaměstnanosti

ukazatel	Počet uchazečů ve sledovaném měsíci		
	srpen 2019	červenec 2020	srpen 2020
nově evidovaní uchazeči o zaměstnání	3 965	4 870	<b>3 877</b>
uchazeči s ukonč. evidencí a vyřazení	4 009	3 958	<b>3 766</b>
- z toho umístění celkem	2 515	3 229	<b>2 908</b>
- z toho umístění úřadem práce	1 370	1 616	<b>1 490</b>

Tabulka č. 3. – Nezaměstnanost v okresech k 31. 8. 2020

Okres	Počet nezaměstnaných		Volná pracovní místa	Počet uchazečů na 1 VPM	Podíl nezaměstnaných osob [%]
	celkem	z toho ženy			
Blansko	2 489	1 229	802	3,1	3,4
Brno-město	13 479	7 019	13 833	1,0	5,1
Brno-venkov	4 850	2 533	6 759	0,7	3,2
Břeclav	2 662	1 334	1 693	1,6	3,3
Hodonín	5 311	2 607	2 259	2,4	4,9
Vyškov	1 677	883	1 753	1,0	2,6
Znojmo	4 052	2 133	1 863	2,2	5,3
<b>Jihomoravský kraj</b>	<b>34 520</b>	<b>17 738</b>	<b>28 962</b>	<b>1,2</b>	<b>4,2</b>
Česká republika	279 078	143 446	340 823	0,8	3,8



## 2. Vybrané nástroje aktivní politiky zaměstnanosti v Jihomoravském kraji

Tabulka č. 4 – Osoby podpořené v rámci APZ a rekvalifikace uchazečů a zájemců o zaměstnání

ukazatel (celkový počet)	Stav k		Celkem od počátku roku do	
	31. 8. 2019	31. 8. 2020	31. 8. 2019	31. 8. 2020
<b>Osoby podpořené v rámci APZ</b>				
veřejně prospěšné práce (VPP)	647	320	687	336
veřejně prospěšné práce (VPP) - ESF <sup>1)</sup>	19	306	20	301
společensky účelná prac. místa (SÚPM)	16	3	38	1
společensky účelná prac. místa (SÚPM) - ESF <sup>1)</sup>	405	327	344	244
SÚPM - samostatně výděleč. činnost (SVČ)	93	76	14	32
SÚPM - samostatně výděleč. činnost (SVČ) - ESF <sup>1)</sup>	0	0	0	0
zřízení pracovního místa pro OZP (bez SVČ)	168	118	11	38
zřízení pracovního místa pro OZP - SVČ	1	1	0	0
ostatní nástroje APZ	76	60	107	98
<b>rekvalifikace uchazečů a zájemců o zaměstnání</b>				
uchazeči a zájemci zařazení do rekvalifikací	0	0	5	0
uchazeči a zájemci zařazení do rekvalifikací - ESF <sup>1)</sup>	6	16	547	280
uchazeči a zájemci, kteří zahájili zvolenou rekvalifikaci	0	0	0	0
uchazeči a zájemci, kteří zahájili zvolenou rekvalifikaci - ESF <sup>1)</sup>	15	18	185	128
<b>Osoby podpořené v rámci APZ celkem</b>	<b>1 446</b>	<b>1 245</b>	<b>1 958</b>	<b>1 458</b>

1) financováno převážně z Evropského sociálního fondu

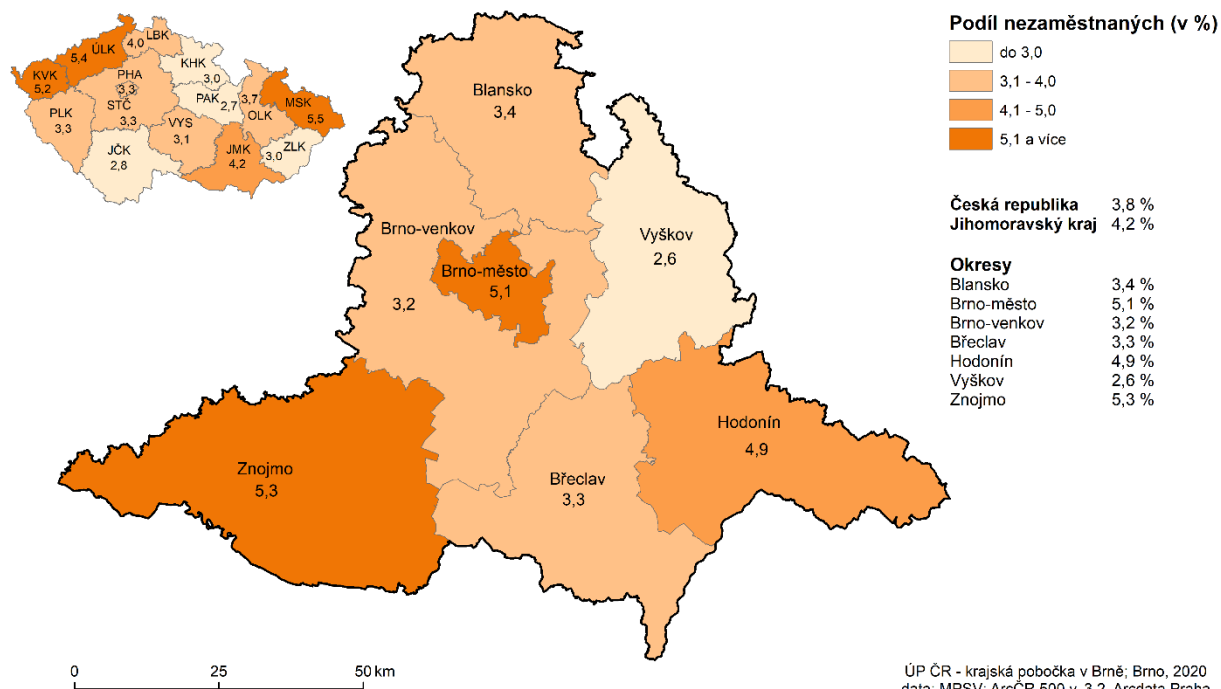
Podrobnější statistické údaje o nástrojích APZ naleznete na stránkách Integrovaného portálu MPSV, v měsíčních statistikách nezaměstnanosti

<https://www.mpsv.cz/web/cz/mesicni>

### 3. MAPA – ArcView - Podíl nezaměstnaných v okresech kraje

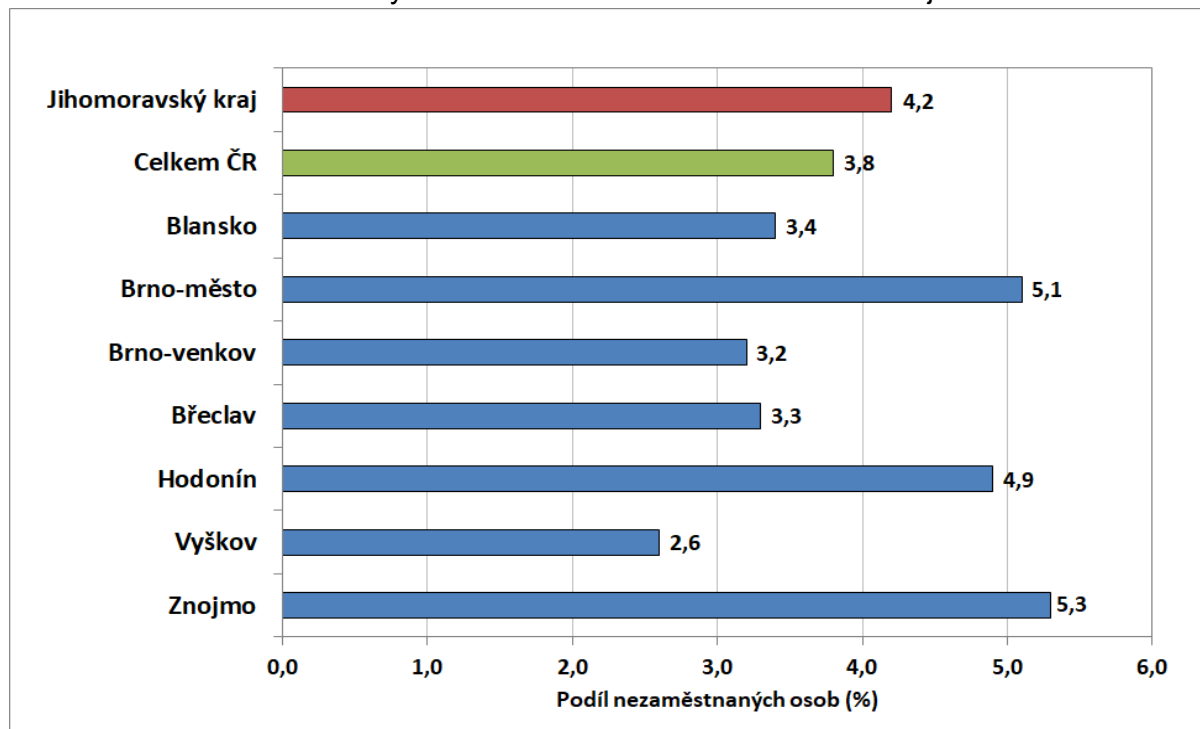
#### PODÍL NEZAMĚSTNANÝCH NA OBYVATELSTVU VE VĚKU 15 - 64 LET

v Jihomoravském kraji ke 31. 8. 2020

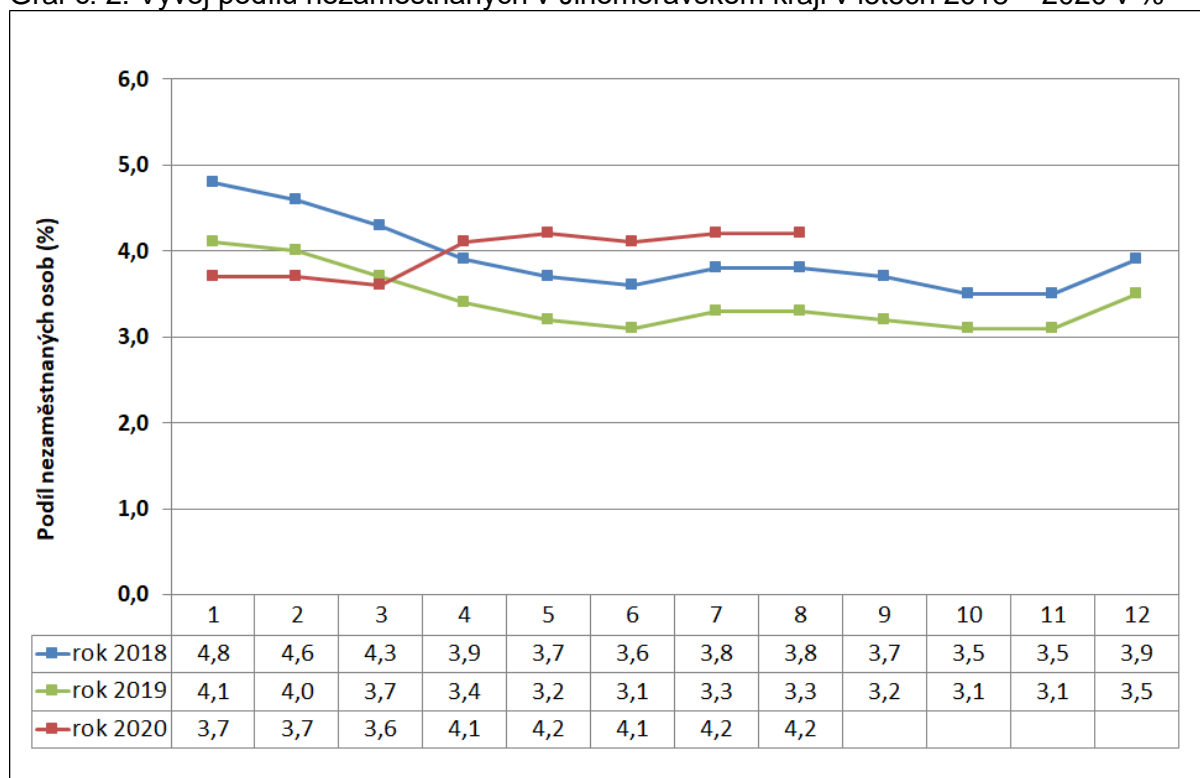


#### 4. GRAFY

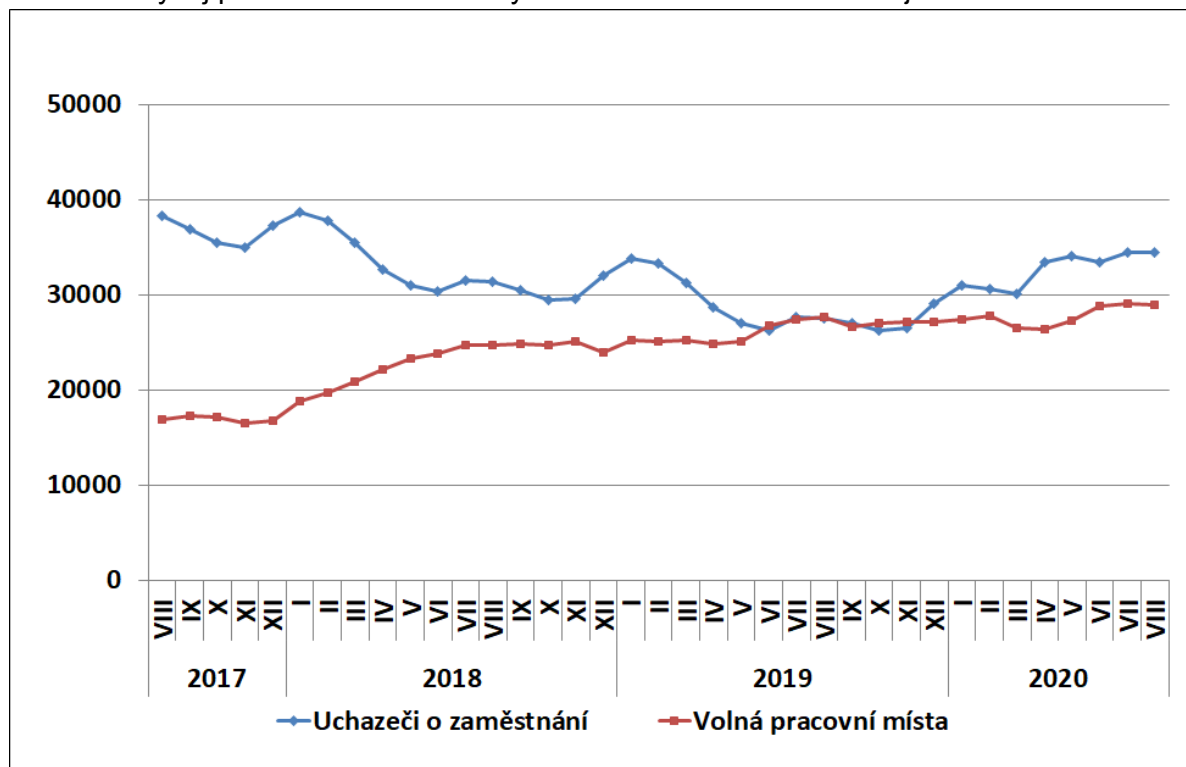
Graf č. 1: Podíl nezaměstnaných osob v okresech Jihomoravského kraje a v ČR k 31.8. 2020



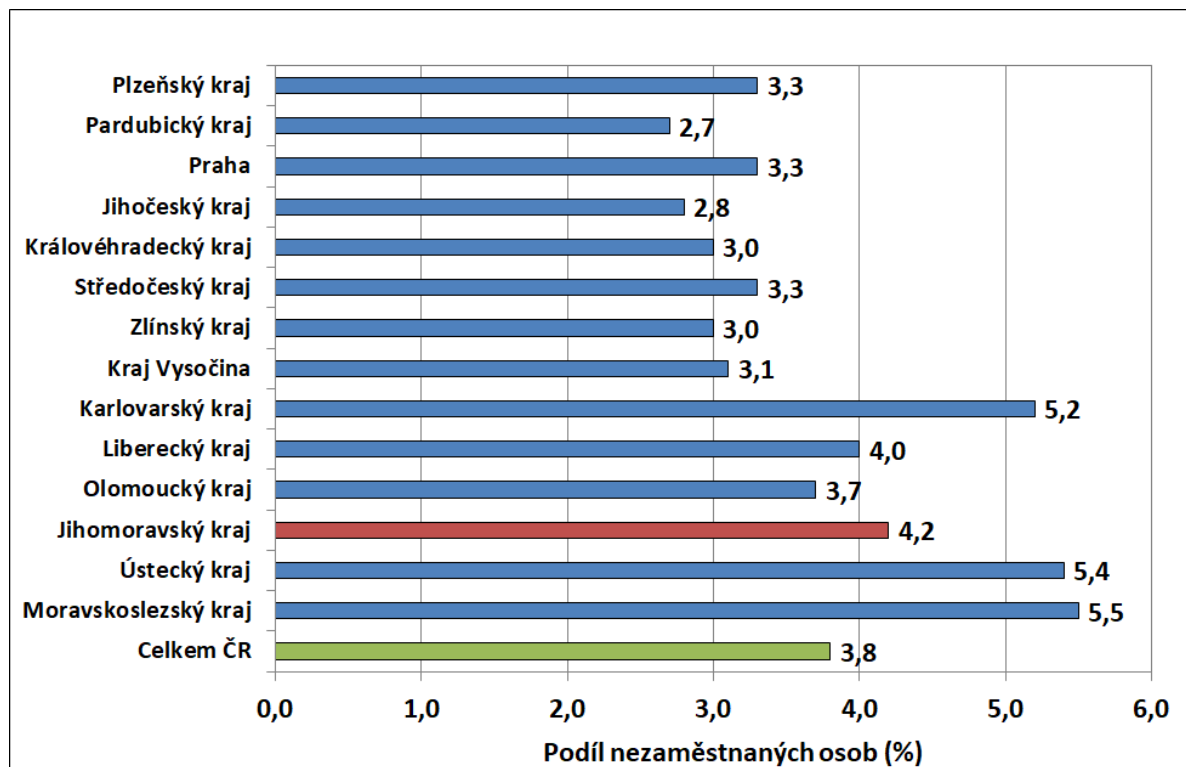
Graf č. 2: Vývoj podílu nezaměstnaných v Jihomoravském kraji v letech 2018 – 2020 v %



Graf č. 3: Vývoj počtu uchazečů a volných míst v Jihomoravském kraji v letech 2017 – 2020



Graf č. 4: Podíl nezaměstnaných osob v jednotlivých krajích ČR k 31. 8. 2020 v %







## 5. Setřídění okresů k 31. 8. 2020

		PNO v %		meziměs. přírůst./ úbytek nezam. v %		počet uchazečů na 1 VPM
1	Karviná	8,2	Přerov	3,5	Karviná	8,5
2	Most	7,0	Praha	3,3	Sokolov	5,2
3	Ostrava-město	6,8	Most	3,3	Ústí nad Labem	3,9
4	Chomutov	6,5	České Budějovice	2,9	Děčín	3,6
5	Bruntál	6,1	Brno-město	2,4	Bruntál	3,4
6	Sokolov	5,9	Plzeň-sever	2,1	Most	3,3
7	Ústí nad Labem	5,6	Bruntál	1,9	Blansko	3,1
8	Louny	5,6	Brno-venkov	1,8	Přerov	3,0
9	Děčín	5,4	Teplice	1,7	Jeseník	2,8
10	Karlovy Vary	5,4	Svitavy	1,7	Frýdek-Místek	2,5
11	Znojmo	5,3	Rokycany	1,2	Hodonín	2,4
12	Brno-město	5,1	Ústí nad Labem	1,2	Nový Jičín	2,3
13	Hodonín	4,9	Olomouc	1,2	Ostrava-město	2,3
14	Teplice	4,7	Praha-západ	1,1	Šumperk	2,2
15	Kladno	4,6	Domažlice	1,0	Znojmo	2,2
16	Jeseník	4,5	Plzeň-jih	1,0	Opava	2,1
17	Přerov	4,5	Kladno	1,0	Kroměříž	2,0
18	Liberec	4,4	Rychnov nad Kněžnou	0,7	Trutnov	2,0
19	Český Krumlov	4,2	Liberec	0,7	Jablonec nad Nisou	2,0
20	Cheb	4,2	Semily	0,5	Litoměřice	1,9
21	Nymburk	4,2	Jihlava	0,3	Louny	1,8
22	Jablonec nad Nisou	4,2	Louny	0,0	Žďár nad Sázavou	1,8
23	Kolín	4,1	Nymburk	-0,1	Karlovy Vary	1,7
24	Příbram	4,1	Hodonín	-0,1	Olomouc	1,6
25	Mělník	4,0	Beroun	-0,2	Teplice	1,6
26	Šumperk	3,9	Žďár nad Sázavou	-0,2	Břeclav	1,6
27	Nový Jičín	3,9	Havlíčkův Brod	-0,3	Česká Lípa	1,6
28	Semily	3,8	Kutná Hora	-0,3	Třebíč	1,5
29	Náchod	3,8	Náchod	-0,3	Havlíčkův Brod	1,4
30	Třebíč	3,7	Klatovy	-0,3	Náchod	1,4
31	Tachov	3,7	Hradec Králové	-0,4	Kladno	1,3
32	Plzeň-město	3,7	Příbram	-0,5	Prostějov	1,2
33	Rokycany	3,5	Zlín	-0,6	Strakonice	1,2
34	Beroun	3,5	Karviná	-0,6	Cheb	1,2
35	Vsetín	3,5	Šumperk	-0,7	Vsetín	1,1
36	Litoměřice	3,5	Chomutov	-0,7	Uherské Hradiště	1,1
37	Olomouc	3,5	Mladá Boleslav	-0,9	Rakovník	1,1
38	Česká Lípa	3,5	Ústí nad Orlicí	-0,9	Jihlava	1,0
39	Frýdek-Místek	3,4	Kroměříž	-1,0	Brno-město	1,0
40	Kutná Hora	3,4	Ostrava-město	-1,0	Semily	1,0
41	Blansko	3,4	Děčín	-1,1	Liberec	1,0
42	Jihlava	3,4	Litoměřice	-1,2	Vyškov	1,0
43	Praha	3,3	Opava	-1,2	Chomutov	0,9
44	Břeclav	3,3	Sokolov	-1,3	Jindřichův Hradec	0,9
45	Domažlice	3,3	Praha-východ	-1,5	Hradec Králové	0,8
46	Plzeň-sever	3,3	Mělník	-1,6	České Budějovice	0,8
47	Tábor	3,2	Blansko	-1,7	Kolín	0,8
48	Brno-venkov	3,2	Karlovy Vary	-1,7	Plzeň-sever	0,8
49	Trutnov	3,2	Uherské Hradiště	-1,7	Rokycany	0,8
50	Hradec Králové	3,2	Kolín	-1,7	Příbram	0,7
51	Kroměříž	3,2	Pardubice	-1,7	Kutná Hora	0,7
52	Žďár nad Sázavou	3,1	Benešov	-1,8	Chrudim	0,7
53	Opava	3,0	Znojmo	-1,9	Jičín	0,7
54	Strakonice	3,0	Trutnov	-2,0	Brno-venkov	0,7
55	Havlíčkův Brod	2,9	Nový Jičín	-2,1	Zlín	0,7
56	Rakovník	2,9	Frýdek-Místek	-2,1	Mělník	0,7
57	Uherské Hradiště	2,8	Vsetín	-2,2	Písek	0,7
58	Svitavy	2,8	Jablonec nad Nisou	-2,3	Tábor	0,7
59	Pardubice	2,7	Třebíč	-2,3	Nymburk	0,6
60	České Budějovice	2,7	Tachov	-2,4	Plzeň-město	0,6
61	Klatovy	2,6	Jičín	-2,5	Svitavy	0,6
62	Prostějov	2,6	Vyškov	-2,7	Benešov	0,6
63	Vyškov	2,6	Česká Lípa	-2,7	Praha-západ	0,6
64	Chrudim	2,6	Strakonice	-2,7	Klatovy	0,6
65	Zlín	2,6	Plzeň-město	-2,7	Ústí nad Orlicí	0,5
66	Praha-západ	2,6	Český Krumlov	-3,0	Beroun	0,5
67	Plzeň-jih	2,5	Prostějov	-3,6	Rychnov nad Kněžnou	0,4
68	Ústí nad Orlicí	2,5	Chrudim	-3,6	Český Krumlov	0,4
69	Mladá Boleslav	2,5	Cheb	-3,6	Prachatice	0,4
70	Jičín	2,4	Tábor	-3,8	Domažlice	0,4
71	Benešov	2,3	Břeclav	-4,3	Praha	0,4
72	Písek	2,3	Prachatice	-5,3	Pelhřimov	0,3
73	Prachatice	2,2	Pelhřimov	-5,4	Mladá Boleslav	0,3
74	Pelhřimov	2,0	Rakovník	-6,3	Tachov	0,3
75	Jindřichův Hradec	2,0	Jindřichův Hradec	-6,3	Plzeň-jih	0,2
76	Praha-východ	2,0	Jeseník	-7,4	Pardubice	0,2
77	Rychnov nad Kněžnou	1,8	Písek	-9,3	Praha-východ	0,1
	Celkem ČR	3,8	Celkem ČR	-0,2	Celkem ČR	0,8